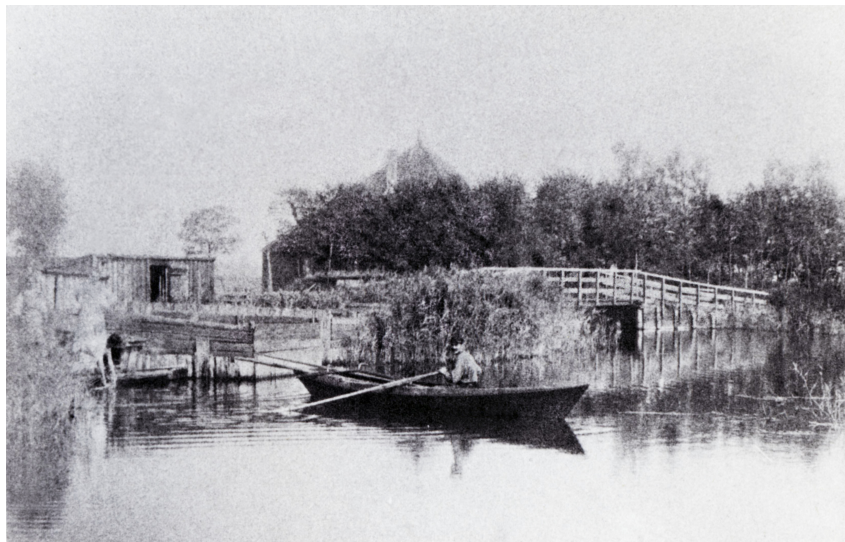


## **Over de Nauernasche Vaart (I)**

Afgelopen voorjaar is de brug over de Nauernasche Vaart lange tijd gestremd geweest. We konden een beetje ervaren hoe lastig het vroeger was om aan de overkant te komen van het relatief kleine watertje...

### ***Een veerboot ter hoogte van de Middel***

De vaart, in 1632-1634 gegraven, kon in de eerste eeuwen worden overgestoken bij de sluis bij Nauerna. Aan het uiterste noorden van de Middel, daar waar deze sinds 1634 uitmondde op het Jaagpad aan de oostkant van de vaart, was een in vroeger tijd ook een overzetveer. In 1838 was Pieter Wezel de overzetter. Het veerhuis was genummerd huis 631. Op een kaart uit 1938 staat dit veer nog aangegeven, bij de laatste boerderij aan het einde van de Middel.



Bij deze boerderij lag een brug over de Euverenweg, een breed water ten oosten van de Nauernasche Vaart. Anno 1883 had door onvoorzichtigheid iemand die draaibrug open laten staan, waardoor een ruim 60-jarige vrouw het water in liep. Ze werd gelukkig gered en kwam er af met een bezeerde knie. In 1929 werd deze draaibrug vervangen door een ophaalbrug, die nog altijd aanwezig.

Nu konden rijtuigen en auto's met de veerboot over.



Hoewel deze ophaalbrug voor huidige begrippen erg smal is, las ik dat de vroegere draaibrug nog veel smaller moet zijn geweest... De veerverbinding aan het einde van de Middel lijkt tot minimaal eind jaren '30 aanwezig te zijn geweest.

***Een nieuwe brug in 1848 ter hoogte van  
het Watermolenpad en het Vrouwenverdriet***

In april 1848 werd besloten "om bij het vermicellifabriek eene beweegbare brug te doen maken met eene opening tusschen de landhoofden van 5 ellen en 10 duimen, in de hoogte van 1 el boven het zomerpeil.". Dit was dus een stuk zuidelijker. Het besluit werd genomen in het kader van de aanleg van de Zaanlandsche Communicatieweg.



Deze weg verbond Beverwijk via Assendelft door de toen drooggemaakte Veenpolder over de Nauernasche Vaart en via

Westzaan op een snelle manier met Zaanwijk. Voor een deel werd een bestaand tracé verhard en verbreed, te weten de oude Watermolenstraat in Westzaan en het 17e-eeuwse Guispad van daar richting Zaanwijk. Ook de dorpsstraat van Westzaan werd verbreed, zodat men halverwege de Zaanlandsche Communicatieweg kon afslaan richting de zeedijk (de huidige Overtoom). Het werd een tolweg met op vier plaatsen een tolheffing: te Zaanwijk bij molen "De Vergulde Bijenkorf" (nu loopt hier de Bijenkorfstraat), in Westzaan aan het Zuideinde ter hoogte van de huidige 't Hoenstraat, aan de oostkant van de nieuwe brug over de vaart en bij het gehucht Assum (tussen Uitgeest en Heemskerk).

Aan de westkant van de brug lag de houten ophaalbrug (wipbrug) in het verlengde van het Watermolenpad, nu de Watermolenstraat.

Het is niet onwaarschijnlijk dat op de plek van de nieuwe brug bij de Watermolenstraat eerder een veerverbinding was. Want aan de oostkant van de Nauernasche Vaart lag het buurtschap Vrouwenverdriet.

### ***De geschiedenis van deze ophaalbrug tot 1899***

Op 9 december van nog datzelfde jaar 1848 werd de weg, inclusief de houten brug over de Nauernasche Vaart, feestelijk geopend. De opening van de verbeterde rijweg door Westzaan volgde een jaar later.

G. Schoone was de eerste tolbaas (tolgaarder) en brugwachter. Hij kreeg daarvoor f10,- per week en "genot van vrij licht op de brug". Het bruggeld voor voetgangers bedroeg overdag 2 cent en tussen zonsondergang en zonsopgang 4 cent. De toltarieven hingen aan het tolhuisje. Rijtuigen en karren konden nog niet over deze brug, daarvoor was een overzetveer net naast de brug. Enkele gezinnen die aan de Vaartdijk woonden kregen vrije overgang of hadden een abonnement. Schoone mocht geen geld vragen aan vis- en groenteverkopers wanneer die hun koopwaar bij zich hadden en Rooms Katholieke ingezetenen die vanuit Westzaan ter kerke gingen in Assendelft (Westzaan had immers geen eigen Rooms-Katholieke Kerk in die tijd).

De tolopbrengsten in de periode 1854-1856 was gemiddeld f1170,- per jaar. Voor loon en kosten voor Schoone was de Maatschappij gemiddeld f590,- per jaar kwijt.

In 1861 werd de tolpost van de oostkant naar de westkant van de wipbrug verplaatst.

Twee jaar later werd P. Avis de tol- en brugwachter.

Ergens tussen 1856 en 1897 ging de Maatschappij over op verpachting per jaar of voor enkele jaren. Dat gebeurde ook met de andere tolposten aan de Communicatieweg. Rond 1900 komen we A. Kaaijk als pachter van de tolpost op de brug tegen.

Volgende maand nog wat meer over dit onderwerp.

J.vd Male